

Rapport annuel 2022



À propos

Mission

Vision

Valeurs

Le Service canadien de jumelage des résidents (CaRMS)

est un organisme national indépendant à but non lucratif opérant en vertu du principe de la rémunération des services qui offre un service de candidature et de jumelage équitable, objectif et transparent pour l'enseignement médical à travers le Canada.

CaRMS joue un rôle hautement valorisé dans le soutien et l'amélioration de l'excellence du système d'enseignement des soins médicaux canadien et s'efforce de garantir que tous ses services répondent aux normes les plus élevées en matière de précision, de transparence et d'équité.

Message du chef de la direction

Fournir de la valeur à notre communauté

En réfléchissant à la dernière année, je retourne souvent au concept de la valeur. En tant qu'organisation, CaRMS s'efforce continuellement de fournir plusieurs sortes de valeur à nos clients, nos intervenants et la communauté de l'enseignement médical en général. Nous administrons un processus national de candidature, de sélection et de jumelage de résidents qui est objectif, sécuritaire et juste pour tous les participants. Nous collaborons avec les clients pour mettre à profit nos connaissances et notre expertise pour les aider à répondre à leurs priorités spécifiques. Nous partageons des données, des capacités, des processus et de l'expertise du système avec les leaders en enseignement médical alors que nous travaillons ensemble pour trouver des solutions à des défis au niveau du système. Nous sommes toujours à la recherche de nouvelles façons d'améliorer nos produits et nos services pour répondre aux besoins en évolution de nos clients. Et nous faisons tout cela dans un cadre de gestion financière juste et responsable qui minimise les coûts de service tout en assurant notre durabilité au cours des années à venir.



Message du chef de la direction

Nous sommes toujours à la recherche de nouvelles façons d'améliorer nos produits et nos services pour répondre aux besoins en évolution de nos clients

Au cours des douze derniers mois, la reconnaissance de cette valeur s'est fortement fait entendre dans les voix de nos clients et nos intervenants. Les membres de la communauté d'enseignement médical ont reconnu CaRMS comme une partie intégrale et irremplaçable du système de candidature, de sélection et de jumelage de résidents au Canada. Ils ont souligné l'importance de nos valeurs fondatrices de la sécurité, de l'objectivité, de la justice et de l'équité. Ils ont également démontré leur confiance envers CaRMS pour assurer l'intégrité et la sécurité du processus de jumelage pour un bon nombre d'années à venir. L'équipe de CaRMS est reconnaissante du soutien de la communauté et nous avons hâte de trouver de nouvelles façons novatrices de travailler ensemble.

Succès partagé

Pendant que vous lisez ce rapport annuel, vous verrez de nombreux exemples de notre partenariat communautaire en action : notre collaboration avec les intervenants concernant le questionnaire de déclaration volontaire de CaRMS, la conception et l'introduction de nouveaux outils pour rationaliser le travail des programmes

en médecine d'urgence et des séances d'orientation virtuelles pour plus de 350 gestionnaires, directeurs et administrateurs de programmes, chevronnés et nouveaux, pour en nommer que quelques-uns. Nous explorons également de nouvelles possibilités dans le domaine de la recherche et de l'analyse qui mettent l'accent sur comment rendre le système de candidature et de sélection plus facile pour tous les participants. Ce travail et toutes les autres informations que vous lirez dans notre rétrospective de l'année racontent l'histoire d'une année productive remplie de succès.

Au nom de toute l'équipe de CaRMS, j'aimerais exprimer ma reconnaissance à tous nos clients et nos intervenants pour leur soutien continu et leur partenariat tout au long de 2022. J'ai hâte de voir ce que nous allons accomplir ensemble dans l'année qui vient.



John Gallinger
Chef de la direction

Message du président du conseil d'administration



Docteur Andrew Warren

Un rôle unique

Je suis ravi de pouvoir vous transmettre ce message en ma qualité de nouveau président du conseil d'administration de CaRMS.

CaRMS joue un rôle intégral dans le continuum de l'enseignement médical au Canada. Ceux qui parmi vous connaissent l'historique du processus de jumelage de résidents post-doctoraux sauront que CaRMS fut créé par les intervenants en enseignement médical dans le but exprès d'offrir un jumelage de résidents ouvert, juste et transparent. Les valeurs fondatrices de l'organisation en ce qui concerne la sécurité, l'impartialité et l'équité forment les fondations des processus de jumelage que nous administrons à ce jour et notre indépendance signifie que nous sommes idéalement placés pour superviser un jumelage vraiment objectif. Le modèle de gouvernance de CaRMS demeure également fidèle aux origines de l'organisation, avec des organisations membres et un conseil d'administration tirés d'une grande base d'intervenants en enseignement de la médecine afin d'assurer une représentation de toutes les perspectives dans nos politiques et nos procédures.

Engagement envers l'équité, la diversité et l'inclusion

CaRMS reste déterminé à défendre les valeurs de la sécurité, l'impartialité et l'équité dans tous les aspects de nos activités et cet engagement est guidé au niveau du conseil d'administration. Le conseil d'administration de CaRMS a mis l'accent sur ce domaine important avec le développement d'une politique concernant l'équité, la diversité et l'inclusion (ÉDI) afin de guider la mise en place de principes et processus en ÉDI dans les activités du conseil en permanence. Fidèle à la vision de CaRMS d'obtenir les meilleurs résultats possibles par l'entremise de systèmes de candidature et de jumelage sécuritaires, justes et équitables, le conseil d'administration est engagé à célébrer la diversité, démontrer la représentation, pratiquer l'inclusion et assurer la transparence dans toutes ses activités et ses discussions. Du recrutement des directeurs et directrices du conseil à de la gouvernance et de l'éducation et de la formation continues, ces principes fondamentaux fourniront un cadre pour notre progrès continu.

Partenariat et collaboration

La dernière année a été caractérisée par la collaboration et le partenariat qui ont davantage renforcé nos relations à travers la collectivité de l'enseignement médical. À travers ce rapport annuel, vous verrez des exemples du travail accompli par CaRMS avec nos clients et nos intervenants afin de perfectionner l'expérience client, renseigner les décisions et améliorer les résultats. Il importe de souligner que CaRMS a accepté une invitation pour devenir une organisation partenaire du Répertoire canadien sur l'éducation post-M.D. (RCEP). CaRMS a hâte de travailler avec les autres partenaires du RCEP, en fournissant nos ressources et notre expertise profondes en matière de données du jumelage vers de la recherche longitudinale à impact élevé qui bénéficiera grandement à la communauté et au système.

Alors que 2022 tire à sa fin, j'aimerais remercier sincèrement mes collègues du conseil d'administration de CaRMS, incluant le président sortant le docteur Eric Peters, ainsi que toute l'équipe de CaRMS et nos clients et intervenants. La dernière année a montré clairement que le rôle de CaRMS au sein du processus de candidature, de sélection et de jumelage des résidents canadiens demeure incroyablement important pour nos intervenants et nous avons hâte de continuer de gagner votre confiance et votre soutien alors que nous travaillons ensemble en 2023 et ultérieurement.

À propos

Mission

Vision

Valeurs

Notre mission est d'offrir les meilleurs résultats grâce à des systèmes de candidature et de jumelage sécuritaires, justes et équitables.

Gouvernance chez CaRMS



CaRMS est régi par un conseil d'administration bénévole composé de membres élus ou nommés. Les organisations membres et les intervenants de CaRMS recommandent la candidature de directeurs, et le Comité de gouvernance de CaRMS prépare la liste des candidats pour les postes vacants du conseil d'administration, qui est présentée au conseil aux fins d'approbation et sera ensuite ratifiée à l'assemblée annuelle des membres.

Une fois élus ou nommés au conseil, les directeurs véhiculent les perspectives uniques de leurs organisations membres ou d'intervenants et agissent en qualité de fiduciaires au nom de CaRMS dans leurs délibérations et leurs décisions.

Organisations membres

- Association des facultés de médecine du Canada (AFMC)
- Association médicale canadienne (AMC)
- Collège des médecins de famille du Canada (CMFC)
- Collège royal des médecins et chirurgiens du Canada (Collège royal)
- Fédération des étudiants et des étudiantes en médecine du Canada (FEMC)
- Fédération des médecins résidents du Québec (FMEQ)
- Fédération des ordres des médecins du Canada (FOMC)
- Fédération médicale étudiante du Québec (FMEQ)
- Médecins résidents du Canada (MRC)
- SoinsSantéCAN

Planification stratégique



Le plan stratégique de CaRMS s'appuie sur la fondation de quatre thèmes stratégiques établis par notre conseil d'administration : **l'excellence du service et l'amélioration continue, l'expérience CaRMS supérieure, la gestion financière et les relations valorisées avec les intervenants.**

En collaboration avec le conseil d'administration, l'équipe de direction de CaRMS a établi des objectifs spécifiques sous chacun de ces thèmes stratégiques pour aider à diriger nos efforts là où ils seront le plus avantageux.

Thèmes	Buts
Excellence du service et amélioration continue	<ul style="list-style-type: none">• Les clients peuvent accéder facilement aux produits et services de CaRMS et les utiliser effectivement pour répondre à leurs besoins.• Les produits et services de CaRMS réduiront les efforts au travail et optimiseront la prise de décision basée sur les données, menant à de meilleurs résultats pour nos clients.
Une expérience CaRMS supérieure	<ul style="list-style-type: none">• Notre système de candidature, de sélection et de jumelage ajoute de la valeur en servant de nouveaux clients et de nouveaux marchés.• La gamme de produits et de services de CaRMS répond aux besoins des clients tout au long des processus de candidature, de sélection et de jumelage des clients.• Les produits et les services de CaRMS permettront à nos clients de remplir leurs mandats respectifs concernant l'ÉDI.
Gestion financière	<ul style="list-style-type: none">• Les clients et intervenants perçoivent la gestion financière de CaRMS comme étant juste, responsable et constante.• Les clients perçoivent CaRMS comme étant un partenaire à valeur ajoutée.
Relations valorisées avec les intervenants	<ul style="list-style-type: none">• Le leadership, la collaboration et l'expertise de CaRMS sont recherchés et valorisés. CaRMS anticipe et s'adapte aux circonstances changeantes au profit de nos clients.

À propos

Mission

Vision

Valeurs

Notre vision est d'agir comme
intendants, bâtisseurs et
innovateurs de services de
candidature et de jumelage
basés sur les données.

Conseil d'administration

Du 1^{er} juin 2021 au 31 mai 2022



**Docteur
Eric Peters**

Directeur par mandat spécial
Président

Anesthésiologiste
Hôpital Sainte-Justine
Montréal



**Docteur
Andrew Warren**

Directeur
Vice-président

Doyen associé
Études médicales postdoctorales
Dalhousie University



Docteur Michael Ertel

Directeur
Trésorier

Vice-président, médecine et qualité
BC Interior Health Authority

**Monsieur
John Gallinger**

Chef de la direction
(membre d'office
non-votant)

Service canadien de
jumelage des résidents



**Madame Fleur-
Ange Lefebvre**

Directrice

Directrice générale
Fédération des ordres des
médecins du Canada

Docteur Odell Tan

Directeur
(jusqu'en nov. 2021)

Résident en médecine
McMaster University



**Madame
Kristen Hawkes**

Directrice

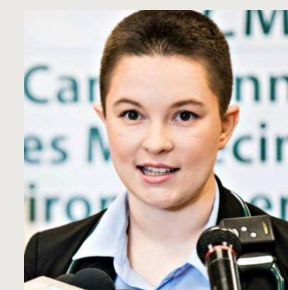
(depuis nov. 2021)

Étudiante en médecine
Memorial University

**Docteure
Roxanne
St-Pierre-Alain**

Directrice

Résidente en médecine
Université de Montréal



**Docteure
Cheryl Holmes**

Directrice

Doyenne associée
Études médicales de premier cycle
University of British Columbia

Conseil d'administration



Docteur Alana Fleet

Directrice
Résidente en médecine
University of British Columbia



Docteur Olivier Fortin

Directeur
(jusqu'en nov. 2021)
Résident en médecine
McGill University



Docteur Maxime Morin-Lavoie

Directeur
(depuis nov. 2021)
Résident en médecine
Université de Sherbrooke



Docteur Tom McLaughlin

Directeur
Pédiatre
BC Children's Hospital



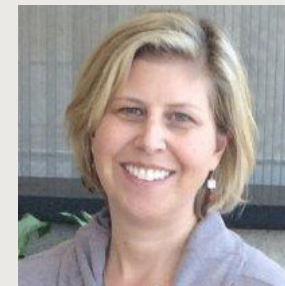
Docteur Céline Leclerc

Directrice
Professeure agrégée,
affaires étudiantes
Université Laval



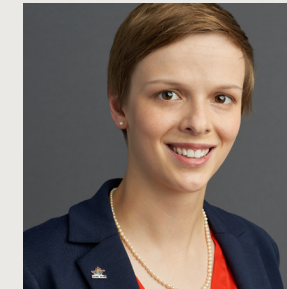
Docteur Sarah Kinzie

Directrice
(depuis nov. 2021))
Professeure agrégée,
médecine familiale
McMaster University



Docteur Wanda Parsons

Directrice
(jusqu'en nov. 2021)
Médecin de famille (retraîtée)

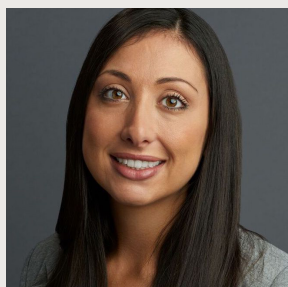


Docteur Kaylynn Purdy

Directrice
(jusqu'en oct. 2021)
Résidente en médecine
University of Alberta

Madame Monique Williams

Directrice
(depuis octobre 2021)
Étudiante en médecine
University of Calgary



Docteur Sarah Zahabi

Directrice
Résidente en médecine
Western University



Docteur Jay Rosenfield

Directeur
Professeur émérite
University of Toronto



Docteur Inge Schabert

Directrice par mandat spécial
Professeure agrégée, médecine familiale
McMaster University

Comités du conseil d'administration

Du 1^{er} juin 2021 au 31 mai 2022

Comité prix

D ^r Jay Rosenfield	Président du comité	M ^{me} Marion Sylvain	Leader pour les étudiants (non-membre du conseil d'administration) <i>(jusqu'en nov. 2021)</i>
M. John Gallinger	Chef de la direction <i>(membre d'office non-votant)</i>	D ^{re} Nadine Demko	Leader pour les résidents (non-membre du conseil d'administration)
D ^{re} Wanda Parsons	Directrice <i>(jusqu'en nov. 2021)</i>	D ^{re} Samantha Woodrow Mullett	Leader pour les résidents (non-membre du conseil d'administration) <i>(jusqu'en nov. 2021)</i>
D ^r Maxime Morin-Lavoie	Directeur <i>(depuis de mai 2021)</i>	D ^{re} Sanampreet Gurm	Leader pour les résidents (non-membre du conseil d'administration) <i>(depuis nov. 2021)</i>
D ^r Kent Stobart	Leader pour la communauté (non-membre du conseil d'administration)		
M ^{me} Janet McHugh	Leader pour la communauté (non-membre du conseil d'administration)		
M ^{me} Clara Long	Leader pour les étudiants (non-membre du conseil d'administration)		
M ^{me} Hanene Mankour	Leader pour les étudiants (non-membre du conseil d'administration) <i>(jusqu'en nov. 2021)</i>		

Comités du conseil d'administration

Comité exécutif

D ^r Eric Peters	Président du comité et du conseil d'administration
D ^r Andrew Warren	Vice-président, directeur nommé par l'AFMC
D ^r Michael Ertel	Trésorier
M ^r John Gallinger	Chef de la direction (membre d'office non-votant)
D ^{re} Kaylynn Purdy	Directrice nommée par la FEMC (jusqu'en oct. 2021)
M ^{me} Monique Williams	Directrice nommée par la FEMC (depuis oct. 2021)

Comité finance et vérification

D ^r Michael Ertel	Trésorier et président du comité
D ^r Eric Peters	Président du conseil d'administration (membre d'office votant)
M. John Gallinger	Chef de la direction (membre d'office non-votant)
D ^r Odell Tan	Directeur (<i>jusqu'en nov. 2021</i>)
M ^{me} Kristen Hawkes	Directrice (<i>depuis nov. 2021</i>)
D ^r Olivier Fortin	Directeur
D ^{re} Cheryl Holmes	Directrice
M ^{me} Jennifer Sondergaard	Experte en la matière (non-membre du conseil d'administration)

Comités du conseil d'administration

Comité recherche et données

D ^{re} Inge Schabort	Présidente du comité
M. John Gallinger	Chef de la direction (membre d'office non-votant)
D ^{re} Céline Leclerc	Directrice
D ^{re} Alana Fleet	Directrice
D ^{re} Sarah Zahabi	Directrice

Comité gouvernance

Dr Tom McLaughlin	Président du comité; directeur
Dr Eric Peters	Président du conseil d'administration (membre d'office votant)
M. John Gallinger	Chef de la direction (membre d'office non-votant)
M ^{me} Fleur-Ange Lefebvre	Directrice
D ^{re} Kaylynn Purdy	Directrice (<i>jusqu'en oct. 2021</i>)
M ^{me} Monique Williams	Directrice (<i>depuis oct. 2021</i>)
D ^{re} Roxanne St-Pierre-Alain	Directrice

À propos

Mission

Vision

Valeurs

CaRMS mènera toutes ses affaires
selon les **valeurs** suivantes :

Équité,
Objectivité,
Fiabilité,
Transparence.

Rétrospective de l'année



Engagement avec la communauté de l'enseignement médical

L'année 2022 a offert une multitude d'occasions pour collaborer avec nos partenaires, nos clients et nos intervenants sur une variété de sujets.

Par l'entremise du comité de jumelage des résidents de l'AFMC, CaRMS a collaboré sur le développement du calendrier pour le jumelage R-1 de 2023, travaillant avec le comité pour équilibrer les besoins des candidats et des programmes.

À la demande des facultés, CaRMS continue d'explorer l'occasion d'aider la communauté de l'enseignement médical en ce qui concerne les candidatures et la sélection de stagiaires détenteurs de visa en centralisant et en simplifiant le processus de candidature pour les stagiaires bénéficiant d'un appui international.

Plusieurs provinces ont indiqué leur intérêt à ajouter de nouveaux postes pour les DHCEU dans un effort pour alléger certains problèmes en ressources humaines en santé centrés autour du besoin de plus de médecins de famille. En tant que partenaire de choix, CaRMS est prêt à fournir de l'information importante à propos des options, des processus et des considérations en allant de l'avant.

Rétrospective de l'année

Cette année, CaRMS a également développé de nouveaux outils pour effectuer de la recherche approfondie concernant le jumelage qui sera utilisée pour aider à améliorer les résultats de jumelage et soutenir nos clients avec de la résolution de problèmes et une charge de travail réduite.

En 2022, CaRMS a continué de rencontrer régulièrement les quatre organisations d'apprenants, où les discussions incluent du dialogue et des rétroactions concernant les produits et les services, les données, les frais pour les programmes et l'équité, la diversité et l'inclusion (ÉDI).

La sécurité, l'impartialité et l'équité sont des principes directeurs du jumelage de CaRMS et nous sommes engagés à favoriser ces valeurs au sein de l'enseignement médical du Canada. Tout au long de 2022, CaRMS a travaillé avec des groupes d'intervenants afin de développer le questionnaire de déclaration volontaire de CaRMS, un outil qui permet aux candidats de s'auto-identifier en toute sécurité comme membre d'un groupe en mal d'équité et fournir aux programmes une ressource pour signaler une considération en matière d'équité dans le cadre de leur processus local de sélection. La collecte, l'analyse et la communication de ces données sur la diversité renseigneront le domaine de l'enseignement médical en ce qui concerne l'état actuel et le progrès futur concernant la candidature, la sélection et le jumelage à travers une lentille ÉDI.

Améliorer l'expérience client

Tout au long de 2022, nous avons maintenu notre engagement à livrer les produits, les services et le soutien auxquels nos clients s'attendent. CaRMS continue de travailler avec les intervenants pour mettre en place des lettres de recommandation structurées dans CaRMS en ligne. Nous avons intégré une lettre de recommandation structurée en médecine d'urgence et nous avons apporté des améliorations à la lettre de recommandation structurée en médecine familiale introduite lors du cycle de jumelage précédent, incluant des améliorations pour filtrer la fonctionnalité et plusieurs améliorations de la fonctionnalité maître dans le but de faciliter la charge de travail et d'améliorer l'efficacité.

L'équipe du service à la clientèle de CaRMS a également offert des séances de formation virtuelles aux gestionnaires, directeurs et administrateurs de programmes, nouveaux et chevronnés qui participent au processus de jumelage de 2023. En 2022, l'équipe a fourni un soutien exceptionnel aux clients en répondant à plus de 17 000 demandes par courriel, au téléphone ou par clavardage. De plus, le centre d'aide de CaRMS contient maintenant plus de 900 articles individuels et a été consulté plus de 41 000 fois au cours de la période de candidature cette année.

Rétrospective de l'année



Les données sont un ingrédient essentiel pour la prise de décisions informées et CaRMS est engagé à fournir les bonnes données au bon moment.



Les données sont un ingrédient essentiel pour la prise de décisions informées et CaRMS est engagé à fournir les bonnes données au bon moment. Notre [page de données du jumelage R-1](#) sur le site Web carms.ca contient des rapports détaillés du jumelage de 2022, ainsi que treize années de réponses du sondage d'après-jumelage à propos des [expériences en entrevue des DCM](#), les [facteurs influents sur le choix de discipline et de site de programme](#) et la [planification de carrière des DCM](#). CaRMS fournit également des tableaux interactifs montrant des données pluriannuelles concernant les [quotas et les candidatures](#), les [stages à option](#) et les [invitations en entrevue](#).

Engagement de CaRMS envers l'équité des frais

CaRMS est engagé à fournir un service et de la valeur exceptionnels à nos clients aux coûts les plus bas possibles. Dans le but de continuer à fournir une structure tarifaire juste et équitable, et à la suite de consultations et d'approbation de la part des organisations d'apprenants, à partir de l'année de jumelage de 2022, les sites de programmes ont été dissociés du prix de candidature au programme, permettant aux candidats de postuler à tous les sites du programme pour un seul coût. Comme on s'y attendait, le nombre moyen de programmes distincts (université/discipline) est demeuré constant comparativement aux années précédentes.

CaRMS est conscient des pressions financières auxquelles font face nos clients et notre principe directeur lors de la détermination de nos frais demeure le rapport qualité-prix — à travers la lentille de l'intendance, du service et de la durabilité.

Faits saillants des jumelages de 2021

Jumelage R-1 de 2021

candidats jumelés

3 295



2 852

diplômés canadiens en médecine (DCM) ont été jumelés

93,7% des diplômés DCM de l'année en cours ont été jumelés lors du 1^{er} tour



410

diplômés hors Canada et États-Unis en médecine (DHCEU) ont été jumelés

1322 DHCEU ont participé au jumelage. Le taux de participation est inférieur de 23,3 % à celui de 2019



12

diplômés américains en médecine (DAM) ont été jumelés

Le nombre de candidatures soumises aux programmes a atteint le niveau le plus élevé avec 118 714 candidatures.

Ceci représente **une augmentation de 12,2 %** comparativement à 2021.

Intérêt pour la médecine familiale



46%

des postes lors du 1^{er} tour étaient en médecine familiale

En 2022,

30,7%

des DCM ont sélectionné la médecine familiale comme premier choix

Depuis 2015, l'intérêt pour la médecine familiale comme premier choix pour les DCM a baissé de 7,3 %.

Jumelage de médecine familiale Médecine d'urgence



234

candidats jumelés

69,6%

Taux de jumelage

84,5%

Taux de remplissage des postes

Jumelage des spécialités pédiatriques



69

candidats jumelés

95,8%

Taux de jumelage

46,9%

Taux de remplissage des postes

Jumelage des spécialités médicales



524

individus ont été jumelés lors du 1^{er} et du 2^e tour

93,8%

ont été jumelés à leur discipline de premier choix

La médecine interne générale continue d'être la discipline préférée.

Déclaration des sources et utilisations des revenus

À compter du 31 mai 2022

Sources de revenus

2021-2022

Frais de jumelage R-1 (DHCEU)	\$ 1,476,230
Frais de jumelage R-1 (DCM)	\$ 2,205,846
Frais des établissements	\$ 1,280,998
Jumelages avancés (candidats)	\$ 484,849
Services accessoires	\$ 109,146
Services de traduction	\$ 321,918
Intérêts sur les placements	\$ 263,184
Admissions	\$ 133,672
Frais pour l'ERAS	\$ 9,389

\$ 6,285,232

Sources de revenus

\$ 6,285,232

Utilisation des revenus

2021-2022

Dépenses	
Salaires et avantages sociaux	\$ 4,987,245
Maintenance, soutien et développement du processus de candidature et de jumelage	\$ 383,707
Loyer et autres dépenses liées à l'édifice	\$ 200,534
Service de traduction	\$ 271,606
Frais de transaction (jumelage)	\$ 157,138
Déplacement	\$ 9,424
Communications	\$ 23,170
Frais de bureau	\$ 74,130
Honoraires professionnels	\$ 40,633
Gouvernance	\$ 25,562
Intérêts et frais bancaires	\$ 4,039
Frais de courtage	\$ 48,715
Comité consultatif sur le milieu du travail, processus DP	\$ 77,469
Dépenses en technologie de l'information	\$ 150,850

\$ 6,454,222

Changements aux fonds de roulement autre que les disponibilités \$ (32,852) ¹

Activités d'investissement

\$ 99,768

Acquisition d'immobilisations corporelles

Matériel informatique	\$ 38,166
Logiciels	\$ 22,957
Total d'acquisition d'immobilisations corporelles	\$ 61,123

Activités de financement

Obligations découlant d'un contrat de location-acquisition \$ 76,349

Utilisation des revenus \$ 6,658,610

Augmentation/baisse nette de la trésorerie ou équivalent monétaire

\$ (373,378)

¹ Débiteurs, charges payées d'avance, comptes créditeurs, charges à payer et produits reportés

