



RAPPORT ANNUEL DE 2025

**BÂTIR SUR
NOTRE HÉRITAGE.
FAÇONNER
NOTRE AVENIR.**





NOTRE HÉRITAGE EST FONDÉ SUR DES DÉCENNIES DE SOINS, D'ENGAGEMENT ET DE PROGRÈS.

Aujourd'hui, nous perpéтуons cette force avec une énergie nouvelle et une vision claire pour l'avenir pour nos clients et nos intervenants.



Le Service canadien de jumelage des résidents (**CaRMS**) est un organisme national indépendant à but non lucratif, opérant en vertu du principe de la rémunération des services et qui offre un service de candidature et de jumelage équitable, objectif et transparent pour l'enseignement médical à travers le Canada.

CaRMS joue un rôle hautement valorisé dans le soutien et l'amélioration de l'excellence du système d'enseignement des soins médicaux canadien et s'efforce de garantir que tous ses services répondent aux normes les plus élevées en matière de précision, de transparence et d'équité.

- **But fondamental**

Notre but fondamental est de faciliter la prise de décisions de choix de carrière des apprenants en médecine selon la plus grande compatibilité des préférences entre les apprenants et les programmes des facultés de médecine.

- **Mission**

Pour agir comme intendants, bâtisseurs et innovateurs de services de candidature et de jumelage basés sur les données.

- **Vision**

Les meilleurs résultats possibles grâce à des systèmes de candidature et de jumelage sécuritaires, justes et équitables.

- **Valeurs**

CaRMS mènera toutes ses affaires selon les valeurs suivantes : équité, objectivité, fiabilité, transparence.

MESSAGE DU CHEF DE LA DIRECTION

Je suis honoré de présenter mon premier rapport annuel en tant que chef de la direction de CaRMS

Avec cette transition, je désire exprimer ma gratitude envers nos organisations membres, le conseil d'administration et l'équipe de CaRMS pour leur accueil chaleureux alors que j'ai appris à apprécier pleinement le rôle essentiel que joue CaRMS en collaboration à travers le Canada pour faire progresser la fourniture de médecins à un moment où de plus en plus de Canadiens et de Canadiennes ont besoin d'un accès à des soins de qualité.

Alors que vous lisez ce rapport, vous verrez les succès importants que nous avons connus avec nos membres au cours des douze derniers mois. Ce qui m'a le plus frappé lors de mes conversations avec nos partenaires est que CaRMS n'est pas une île : les organisations d'apprenants, les facultés de médecine et l'Association des facultés de médecine du Canada (AFMC), ainsi que nos partenaires en santé pancanadiens font tous partie de notre succès partagé. Les réussites présentées dans ce rapport sont un témoignage de notre gouvernance partagée, fruit de



JEFF NESBITT

.....
CHEF DE LA DIRECTION

MESSAGE DU CHEF DE LA DIRECTION

nombreuses années de collaboration et de coopération délibérées, de communications ouvertes et transparentes et d'une passion collective pour l'amélioration continue de notre système de candidature, de sélection et de jumelage.

Au cours des trois dernières années seulement, le nombre de types distincts de groupes d'admissibilité pour les candidats dans le jumelage R-1, lors des deux tours, a augmenté de 66,7 %. Pendant cette même période, le nombre total de candidatures aux programmes soumises par les candidats a augmenté de 20,3 % et le nombre de programmes distincts en matière des groupes auxquels les candidats ont postulé a également augmenté de 32,7 %. Ces tendances indiquent un niveau croissant de lourdeur administrative et démontrent comment CaRMS continue de collaborer avec les clients et les intervenants pour s'adapter aux besoins en évolution de la communauté de l'enseignement médical. Le niveau de satisfaction des clients est demeuré toujours aussi solide. Avec plus de 15 000 interactions

avec les clients, l'équipe de CaRMS a atteint un niveau de satisfaction global de 97% en 2025, affirmant de nouveau notre engagement envers l'excellence du service.

Depuis plus d'un demi-siècle, la communauté de l'enseignement médical a confié à CaRMS la responsabilité d'agir comme un responsable indépendant et neutre du processus de jumelage. Tandis que le paysage qui nous entoure a évolué considérablement, nos engagements fondamentaux demeurent inébranlables : un engagement envers la sécurité, l'impartialité et l'équité et la vérité persistante que notre plus grande force provient du travail de collaboration à travers le secteur.

MESSAGE DE LA PRÉSIDENTE DU CONSEIL D'ADMINISTRATION

Ce fut une année mémorable pour CaRMS et pour notre communauté — une période marquée par des changements importants, des objectifs communs et de nouvelles possibilités. Je suis extrêmement reconnaissante envers nos organisations membres, mes collègues du conseil d'administration et l'équipe de CaRMS pour leur engagement durant cette période de transformation.

Je désire remercier John Gallinger, qui a pris sa retraite comme chef de la direction en juin après avoir fourni une direction ferme et pour avoir assuré une transition harmonieuse. Nous sommes également heureux d'accueillir Jeff Nesbitt comme notre nouveau chef de la direction. Jeff apporte une vaste expérience dans les domaines de la gouvernance, du leadership et de la technologie — une expertise qui place CaRMS dans une position pour réaliser sa mission dans le paysage en évolution de l'enseignement médical.

CaRMS est un testament aux objectifs communs et à l'intendance responsable. Depuis plus de 50 ans, notre organisation a été guidée par les valeurs fondamentales de la transparence, l'objectivité et l'équité — des principes intégrés dans notre structure unique de gouvernance partagée. Ce modèle est fondamental pour l'intégrité du système de jumelage des résidents au Canada. Lors de conversations à travers notre communauté, nous entendons régulièrement dire que cette indépendance et cet engagement envers la prise de décisions transparente et collaborative sont essentiels au succès du système. Ces valeurs doivent continuer de nous guider vers l'avenir.

Alors que nous commençons ce nouveau chapitre, je suis optimiste en ce qui concerne ce que nous accomplirons ensemble. À tous nos membres, au conseil d'administration et à l'équipe de CaRMS : je vous remercie pour votre confiance, votre collaboration et votre engagement envers l'excellence.



MONIQUE WILLIAMS

.....
**PRÉSIDENTE DU CONSEIL
D'ADMINISTRATION**



- **Qui nous sommes**

CaRMS est une organisation nationale indépendante offrant des services de candidature et de jumelage à la collectivité de l'enseignement médical au Canada.

- **Ce que nous faisons**

Chaque année, CaRMS jumelle des milliers d'étudiants en médecine et de résidents à des postes de formation requis pour les placer sur la voie pour exercer la médecine au Canada.

- **Comment nous le faisons**

CaRMS jumelle des candidats et des postes de formation médicale dans les facultés de médecine au Canada par l'entremise d'un processus juste et compétitif.



LA GOUVERNANCE DE CARMS

CaRMS est régi par un conseil d'administration bénévole composé de membres élus ou nommés. Les organisations membres de CaRMS recommandent la candidature de directeurs, et le Comité de gouvernance de CaRMS prépare la liste des candidats pour les postes vacants du conseil d'administration, qui est présentée au conseil aux fins d'approbation et sera ensuite ratifiée à l'assemblée annuelle des membres.

Une fois élus ou nommés au conseil, les directeurs véhiculent les perspectives uniques de leurs organisations membres et agissent en qualité de fiduciaires au nom de CaRMS dans leurs délibérations et leurs décisions.

● Organisations membres

- Association des facultés de médecine du Canada (AFMC)
- Fédération des étudiants et des étudiantes en médecine du Canada (FEMC)
- Collège des médecins de famille du Canada (CMFC)
- Association médicale canadienne (AMC)
- Fédération des médecins résidents du Québec (FMRQ)
- Fédération médicale étudiante du Québec (FMEQ)
- Fédération des ordres des médecins du Canada (FOMC)
- SoinsSantéCAN
- Médecins résidents du Canada (MRC)
- Collège royal des médecins et chirurgiens du Canada (Collège royal)

CONSEIL D'ADMINISTRATION DE 2025



**Docteure
Monique Williams**

Directrice par mandat spécial
Présidente
Médecin de famille



**Docteur Douglas
(Gus) Grant**

Directeur
Vice-président
Registraire
Collège des médecins et chirurgiens
de la Nouvelle-Écosse



**Docteure
Sarah Kinzie**

Directrice
Trésorière
Présidente associée, éducation,
département de médecine familiale
McMaster University



**Monsieur John
Gallinger**

Chef de la direction
(membre d'office
sans droit de vote)
(jusqu'en juin 2025)
Service canadien de jumelage
des résidents

**Monsieur
Jeff Nesbitt**

Chef de la direction
(membre d'office
sans droit de vote)
(à partir de juin 2025)
Service canadien de jumelage
des résidents



**Madame Mariya
Andreeva**

Directrice
(jusqu'en oct. 2025)
Étudiante en médecine
Université de Sherbrooke

**Madame
Marjorie
Coulombe**

Directrice
(à partir d'oct. 2025)
Étudiante en médecine
Université Laval



**Docteur Glen
Bandiera**

Directeur
Professeur en médecine
Faculté de médecine Temerty
University of Toronto

**Monsieur
Mostafa Bondok**

Directeur
Étudiant en médecine
University of British Columbia



CONSEIL D'ADMINISTRATION DE 2025



**Madame
Sierra Cheng**

Directrice
Étudiante en médecine
University of Toronto



Docteur Ryan Giroux

Directeur par mandat spécial
(à partir de mai 2025)
Professeur adjoint, département de pédiatrie,
chef de santé autochtone, formation postdoctorale,
faculté de médecine *Temerty*
University of Toronto



**Docteure
Cheryl Holmes**

Directrice
Doyenne associée, études
médicales de premier cycle
University of British Columbia



**Docteur
Heithem Joober**

Directeur
(jusqu'en oct. 2025)
Résident en médecine
Université McGill



**Docteur
Paul Slodovnick**

Directeur
(jusqu'en oct. 2025)
Résident en médecine
University of Toronto



**Docteur Jatin
Morkar**

Directeur
Professeur associé, département
de médecine
*Memorial University
of Newfoundland*

**Docteure
Chetana Kulkarni**

Directrice
Directrice, affaires des apprenants
de premier cycle, bureau des
affaires des apprenants
Faculté de médecine *Temerty*
University of Toronto



**Docteur
Rami Habib**

Directeur
(à partir d'oct. 2025)
Résident en médecine
Université McGill



**Docteur
Adeeb Malas**

Directeur
(à partir d'oct. 2025)
Résident en médecine
University of British Columbia



Docteur Cliff Yaffe

Directeur
Membre du personnel
Hôpital Saint-Boniface;
Centre des sciences de la santé



**Madame
Rahnema Sara**

Directrice
Étudiante en médecine
University of British Columbia



**Docteur Carl
White Ulysse**

Directeur
Anesthésiologiste
Hôpital *SickKids* de Toronto



COMITÉS DU CONSEIL D'ADMINISTRATION DE 2025

● Comité des prix

Docteur Cliff Yaffe	Président du comité
Monsieur John Gallinger	Chef de la direction (<i>membre d'office sans droit de vote</i>) (jusqu'en juin 2025)
Monsieur Jef Nesbitt	Chef de la direction (<i>membre d'office sans droit de vote</i>) (à partir de juin 2025)
Madame Rahnuma Sara	Directrice
Docteur Kent Stobart	Leader pour la communauté (non-membre du conseil d'administration) (<i>jusqu'en août 2025</i>)
Madame Janet McHugh	Leader pour la communauté (non-membre du conseil d'administration)
Monsieur George Gerardis	Leader pour les étudiants (non-membre du conseil d'administration) (<i>jusqu'en juin 2025</i>)
Madame Marjorie Coulombe	Leader pour les étudiants (non-membre du conseil d'administration) (<i>à partir de juin 2025</i>)

Monsieur Sufyan Faridi	Leader pour les étudiants (non-membre du conseil d'administration)
Docteure Mina Farag	Leader pour les résidents (non-membre du conseil d'administration)

● Comité de direction

Docteure Monique Williams	Présidente du conseil d'administration et du comité
Docteur Douglas Grant	Vice-président (<i>à partir de nov. 2024</i>)
Docteure Sarah Kinzie	Trésorière
Docteure Chetana Kulkarni	Directrice nommée par l'AFMC
Monsieur Mostafa Bondok	Directeur nommé par la FEMC
Monsieur John Gallinger	Chef de la direction (membre d'office sans droit de vote) (<i>jusqu'en juin 2025</i>)
Monsieur Jef Nesbitt	Chef de la direction (membre d'office sans droit de vote) (<i>à partir de juin 2025</i>)

COMITÉS DU CONSEIL D'ADMINISTRATION DE 2025

Comité des finances et de la vérification

Docteure Sarah Kinzie	Trésorière et présidente du comité
Docteure Monique Williams	Présidente du conseil d'administration (membre d'office avec droit de vote)
Monsieur John Gallinger	Chef de la direction (membre d'office sans droit de vote) (jusqu'en juin 2025)
Monsieur Jeff Nesbitt	Chef de la direction (membre d'office sans droit de vote) (à partir de juin 2025)
Docteur Glen Bandiera	Directeur
Docteur Rami Habib	Directeur (à partir d'oct. 2025)
Madame Marie-Claude Fillion	Experte en la matière (non-membre du conseil d'administration)

Comité de la gouvernance

Docteur Carl White Ulysse	Président du comité
Docteure Monique Williams	Présidente du conseil d'administration (membre d'office avec droit de vote) (jusqu'en nov. 2025)

Monsieur John Gallinger	Chef de la direction (membre d'office sans droit de vote) (jusqu'en juin 2025)
Monsieur Jeff Nesbitt	Chef de la direction (membre d'office sans droit de vote) (à partir de juin 2025)
Docteur Gus Grant	Directeur
Docteur Ryan Giroux	Directeur par mandat spécial (à partir de mai 2025)
Madame Marjorie Coulombe	Directrice (juin à octobre 2025)

Comité de la recherche et des données

Monsieur Mostafa Bondok	Président du comité
Monsieur John Gallinger	Chef de la direction (membre d'office sans droit de vote) (jusqu'en juin 2025)
Monsieur Jeff Nesbitt	Chef de la direction (membre d'office sans droit de vote) (à partir de juin 2025)
Madame Mariya Andreeva	Directrice (jusqu'en oct. 2025)
Madame Sierra Cheng	Directrice
Docteur Adeeb Malas	Directeur (à partir d'oct. 2025)

BILAN DE L'ANNÉE 2025

Pendant plus de cinq décennies, CaRMS s'est concentré sur l'entretien de relations solides afin d'améliorer l'expérience de nos clients et le processus de candidature, de sélection et de jumelage. Cet esprit de collaboration a défini notre parcours et l'année 2025 fut un autre chapitre guidé par cette même promesse.

Cette année marque le début d'une nouvelle ère passionnante pour CaRMS avec la nomination de Jeff Nesbitt comme chef de la direction.

Alors qu'il prend la barre de l'organisation, Jeff apporte une nouvelle perspective et du leadership fort pour faire avancer notre mission d'impartialité, de transparence et d'excellence du service. Grâce aux efforts de toute l'équipe de CaRMS, et en s'appuyant sur le travail de l'ancien chef de la direction John Gallinger, CaRMS est prêt à renforcer ses fondements et à répondre aux besoins en évolution de la communauté de l'enseignement médical.

Engagement avec la communauté de l'enseignement médical

L'engagement collaboratif de CaRMS avec les clients, les membres et les partenaires a contribué directement à une amélioration tangible au sein du système et des processus de jumelage au cours de la dernière année. Ces améliorations ont soutenu une amélioration en matière d'accessibilité, d'alignement et du bien-être du candidat dans l'ensemble du paysage national du jumelage.



BILAN DE L'ANNÉE 2025

Le cycle de jumelage de 2026 a signalé le lancement réussi du jumelage des résidents en surspécialités de l'automne (JRSA) et du jumelage des résidents en surspécialités du printemps, nouvellement renommés, remplaçant les jumelages des spécialités médicales et pédiatriques. Ces nouveaux noms ont élargi l'inclusivité afin de permettre l'intégration harmonieuse de nouvelles disciplines voulant profiter des avantages d'un processus de jumelage national. Dans la dernière année, la psychiatrie de l'enfant et de l'adolescent s'est jointe au JRSA, suivant plusieurs autres disciplines qui se sont jointes ces dernières années. Lors des trois dernières années seulement, le nombre de disciplines qui participent aux jumelages spécialisés de CaRMS a augmenté de près de 30 pour cent, élargissant la participation des programmes et des candidats qui désirent être formés dans ces disciplines. Dans le jumelage principal R-1, nous avons introduit de nouveaux groupes de jumelage et de nouvelles voies d'accès spécialisées afin de faire progresser l'alignement avec des structures de formation en évolution et d'aider les facultés à atteindre plus efficacement les objectifs locaux en matière de recrutement.

Reconnaissant la nature élevée des enjeux du jumelage pour les apprenants en médecine, CaRMS a supervisé la création d'un groupe de travail national pour les candidats en détresse, avec des représentants des organisations des apprenants nationales et des bureaux des affaires des apprenants et des résidents

et des bureaux des études postdoctorales. Cette initiative a entraîné le développement d'un cadre et de protocoles d'intervention normalisés pour gérer les candidats en détresse et d'une banque de ressources centralisée pour soutenir le bien-être des apprenants tout au long de l'année de jumelage qui seront déployés au cours des prochains mois.

En réponse aux interruptions à l'échelle du système comme la grève des médecins au Québec, CaRMS a collaboré avec l'AFMC et les facultés de médecine pour mettre en œuvre des stratégies d'atténuation qui préservent l'impartialité et l'équité dans l'accès au jumelage. Ces efforts ont renforcé l'engagement de CaRMS envers la transparence et l'intégrité du jumelage, tout en élargissant notre rôle consultatif dans la planification des ressources humaines en santé et la navigation réglementaire.

Des visites de sensibilisation à toutes les facultés de médecine au Canada ont permis à CaRMS de livrer de la préparation adaptée pour le jumelage aux candidats, aux administrateurs de programme et aux représentants des facultés, de renforcer les relations institutionnelles et de recueillir des rétroactions utiles. Ces visites ont été appuyées par le déploiement de nouveaux matériels et articles d'orientation, améliorant le niveau de préparation et de confiance des participants à chaque étape du jumelage.

BILAN DE L'ANNÉE 2025

Enfin, l'équipe du service à la clientèle de CaRMS continue de fournir du soutien de haute qualité, avec des indicateurs de service (voir à la page 16) indiquant un haut niveau de satisfaction et une performance constante à travers tous les canaux — soulignant l'engagement de l'organisation envers la prestation de services empathique et axée sur les experts.

Amélioration de l'expérience client

Tout au long de 2025, CaRMS est demeuré engagé à améliorer la plateforme CaRMS en ligne afin d'améliorer l'efficacité et la facilité d'utilisation pour les candidats et les facultés. Des avancements notables incluent une amélioration de la fonction d'assignation en masse des documents et de la charge de travail en ce qui concerne la candidature, un raffinement du processus de gestion des examinateurs de dossiers, une amélioration de la fonction d'assignation automatique et une mise en œuvre de nouvelles lettres de recommandation structurées pour la psychiatrie et la médecine physique et réadaptation, ainsi que le formulaire d'évaluation du répondant pour rationaliser le processus pour les répondants.



STATISTIQUES DU SERVICE À LA CLIENTÈLE



15 199

Nombre total de tickets
d'assistance cette année



97%

Taux de satisfaction total
des clients



MERCREDI

Jour de la semaine le
plus occupé



13H EST

Temps de la journée le
plus occupé



6 327

Courriels reçus



2 197

Nombre de conversations
par clavardage (chat)



3 854

Appels téléphoniques



2 821

Formulaires en ligne reçus



FAITS SAILLANTS DES JUMELAGES DE 2025

JUMELAGE PRINCIPAL R-1

3 873 CANDIDATS JUMELÉS

PENDANT LES DEUX TOURS DU JUMELAGE R-1

En 2025, **93 %** des DCM de l'année en cours ont été jumelés pendant le 1^{er} tour. En plus, **89,6 %** des DCM de l'année précédente ont été jumelés lors du 1^{er} tour en 2025.

1 772 DIM ont participé au jumelage (une augmentation de 10,6 % par rapport à 2024).

INTÉRÊT ENVERS LA MÉDECINE FAMILIALE

46,2 %

des postes disponibles lors du 1^{er} tour étaient en médecine familiale.

27,9 %

des DCM ont sélectionné la médecine familiale comme premier choix de discipline.

Depuis 2015, l'intérêt pour la médecine familiale a diminué de 10,1 %, atteignant un nouveau niveau le plus bas en 2025.

JUMELAGE DE MÉDECINE FAMILIALE/COMPÉTENCES AVANCÉES

263

candidats jumelés

85,4 %

Taux de jumelage

73,7 %

Taux de remplissage des postes

JUMELAGE DES SPÉCIALITÉS PÉDIATRIQUES

(Maintenant appelé le jumelage des résidents en surspécialités du printemps — JRSP)

83

candidats jumelés

95,4 %

Taux de jumelage

55,7 %

Taux de remplissage des postes

2026

JUMELAGE DES SPÉCIALITÉS MÉDICALES

(Maintenant appelé le jumelage des résidents en surspécialités de l'automne — JRSA)

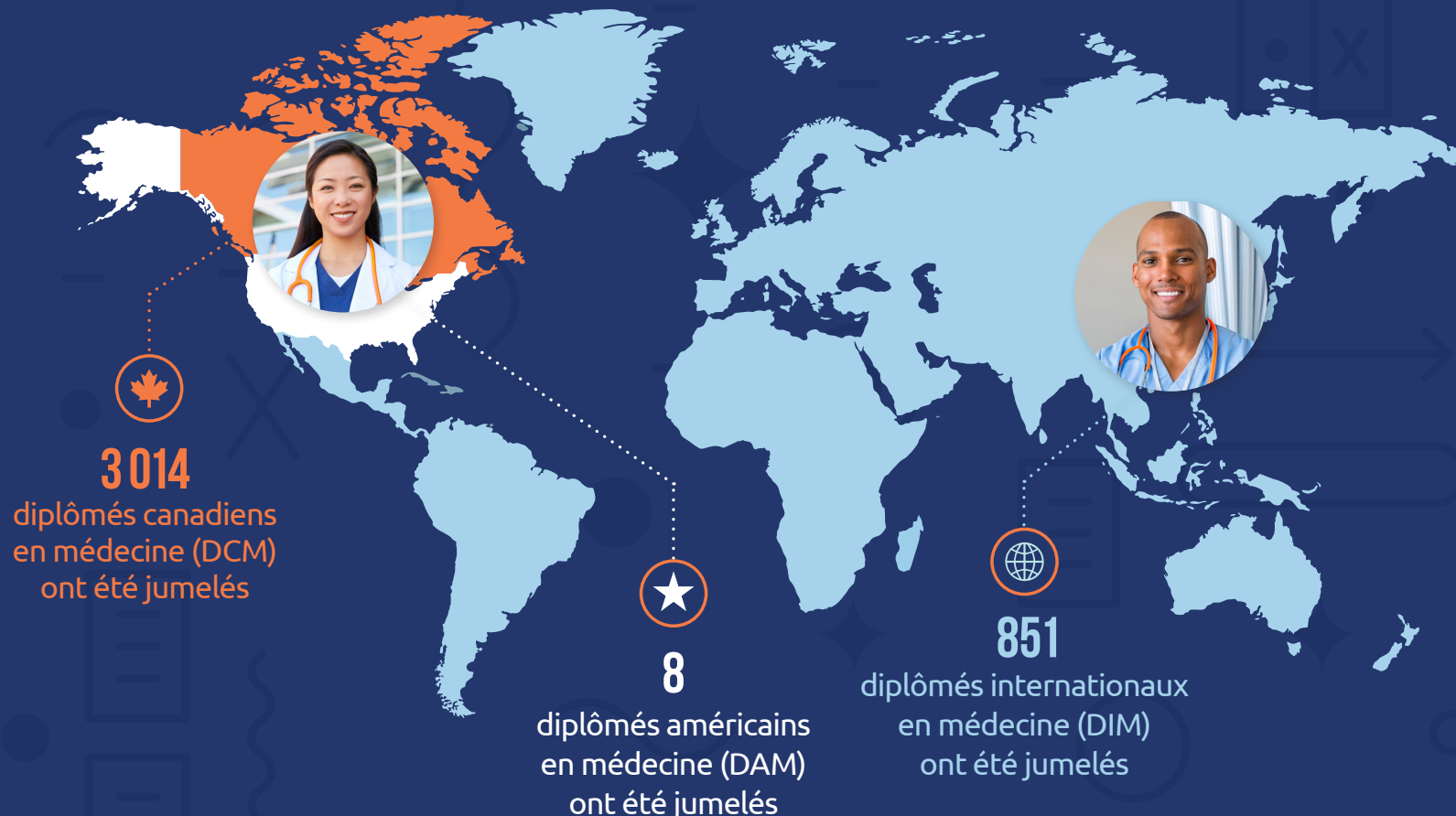
563

individus ont été jumelés lors du premier et du deuxième tour.

94,4 %

des candidats ont été jumelés à leur premier choix de discipline (dans les deux tours)

La médecine interne générale continue d'être le premier choix de discipline (14,8 %).



En 2025, le nombre de candidatures soumises aux programmes a atteint un niveau record avec **134 654** candidatures (une augmentation de 9 % par rapport à 2024).

DÉCLARATION DES SOURCES ET UTILISATIONS DES REVENUS

à compter du 31 mai 2025

Sources de revenus

2024-2025

Frais de jumelage R-1 (DIM)	\$ 1,862,152
Frais de jumelage R-1 (DCM)	\$ 2,305,748
Frais des établissements	\$ 1,374,441
Jumelages avancés (candidats)	\$ 519,035
Services accessoires	\$ 151,925
Services de traduction	\$ 155,276
Intérêts sur les placements	\$ 141,638
Frais pour l'ERAS	\$ 12,801

\$ 6,523,016

Sources de revenus

\$ 6,523,016

Utilisation des revenus

2024-2025

Dépenses	
Salaires et avantages sociaux	\$ (5,344,996)
Maintenance, soutien et développement du processus de candidature et de jumelage	\$ (419,801)
Loyer et autres dépenses liées à l'édifice	\$ (200,706)
Services de traduction	\$ (131,904)
Frais de transaction (jumelage)	\$ (174,794)
Frais de déplacement	\$ (31,999)
Communications	\$ (46,595)
Frais de bureau	\$ (77,068)
Honoraires professionnels	\$ (164,410)
Gouvernance	\$ (88,915)
Intérêts et frais bancaires	\$ (4,522)
Frais de courtage	\$ (35,599)
Comité consultatif sur le milieu du travail, processus DP	\$ (119,471)
Dépenses en technologie de l'information	\$ (279,299)

\$ (7,119,269)

Changements aux fonds de roulement autre que les disponibilités

\$ 4,598 ¹

Activités d'investissement

\$ 638,071

Acquisition d'immobilisations corporelles

Matériel informatique	\$ (24,449)
Logiciels	\$ -
Autre (mobilier, améliorations locatives)	\$ -
Total d'acquisition d'immobilisations corporelles	\$ (24,449)

Utilisation des revenus

\$ (6,501,049)

Augmentation/baisse nette de la trésorerie ou équivalent monétaire

\$ 21,967

¹ Débiteurs, charges payées d'avance, comptes créditeurs, charges à payer et produits reportés

RAPPORT DE L'AUDITEUR INDÉPENDANT SUR L'ÉTAT FINANCIER RÉSUMÉ

RAPPORT ANNUEL DE CaRMS 2025

Aux membres du Service canadien de jumelage des résidents

• **Opinion**

L'état financier résumé ci-joint, qui comprend l'état des sources de revenu et utilisation pour l'exercice clos le 31 mai 2025, ainsi que la note connexe, sont tirés des états financiers audités du Service canadien de jumelage des résidents (CaRMS) pour l'exercice clos le 31 mai 2025.

À notre avis, l'état financier résumé dérivé des états financiers audités du Service canadien de jumelage des résidents pour l'exercice clos le 31 mai 2025 est un résumé fidèle de ces états financiers, conformément à la base décrite dans la note connexe.

• **État financier résumé**

L'état financier résumé ne contiennent pas toutes les informations requises par les Normes comptables canadiennes pour les organismes sans but lucratif. La lecture de l'état financier résumé et du rapport de l'auditeur sur ceux-ci ne saurait par conséquent se substituer à la lecture des états financiers audités du Service canadien de jumelage des résidents et du rapport de l'auditeur sur ces derniers.

• **Les états financiers audités et notre rapport sur ces états**

Nous avons exprimé une opinion non modifiée sur les états financiers audités dans notre rapport daté du 3 octobre 2025.

• **Responsabilité de la direction à l'égard de l'état financier résumé**

La direction est responsable de la préparation des états financiers résumés sur la base des critères décrit à la note connexe.

• **Responsabilité de l'auditeur**

Notre responsabilité consiste à exprimer une opinion indiquant si l'état financier résumé constitue un résumé fidèle des états financiers audités, sur la base des procédures que nous avons mises en œuvre conformément à la Norme canadienne d'audit (NCA) 810, *Missions visant la délivrance d'un rapport sur des états financiers résumés*.

Welch LLP

Comptables professionnels agréés
Experts-comptables autorisés
Ottawa (Ontario)
Le 3 octobre 2025

Note: L'information qui a été choisie par la direction pour être présentée dans l'état financier résumé est celle qui fut identifiée comme étant l'information la plus pertinente et utile à être comprise dans le rapport annuel de CaRMS.

